

La Marne - wikipedia.com

**A** L'ÉCHELLE NATIONALE, LE **PLAN ÉCOPHYTO II 2025** VISE À RÉDUIRE D'ICI 2025 L'USAGE DES PRODUITS PHYTOSANITAIRES, AUSSI BIEN EN AGRICULTURE QU'EN ZONE NON AGRICOLE.

La Loi Labbé, renforcée par la Loi de Transition Énergétique pour la Croissance Verte, interdit sous certaines conditions l'utilisation des produits phytosanitaires depuis le 1<sup>er</sup> janvier 2017 par les collectivités, et le 1<sup>er</sup> janvier 2019 pour un usage non professionnel.

L'arrêté du 15 janvier 2021 étend ces interdictions, à partir du 1<sup>er</sup> juillet 2022, à de nombreux autres espaces privés ou publics jusqu'à présent non réglementés tels que les cimetières, les établissements scolaires et de santé...

Seine-et-Marne environnement est un des partenaires du troisième Plan Départemental de l'Eau (PDE) 2017-2024 dont l'un des objectifs est « l'information citoyenne ».

Dans ce cadre, le département a créé le Trophée Zéro Phyt'eau pour récompenser les collectivités qui n'utilisent plus aucun produit phytosanitaire,

y compris de biocontrôle, pour l'entretien de leurs espaces publics.



Notre mission **Inf'Eau** concerne toutes les thématiques liées à l'eau :

**LES ÉCONOMIES D'EAU**  
(récupération d'eaux pluviales,  
matériel hydro-économe)

**LA PRÉSERVATION DE SA QUALITÉ**  
(conseils pour un jardinage plus naturel...)

Seine-et-Marne environnement, acteur du PDE, a développé une mission d'information et de sensibilisation des particuliers et des scolaires à la préservation de la ressource en eau.

En lien avec le nouvel axe « inondation » du PDE, SEME a élargi sa mission d'information à cette thématique, tant pour le grand public que pour les collectivités.

- Anaïs **DEMARTY** : Chef de service ZH & Eau
- Tristan **CRESPO** : Conseiller ZH & Eau

# BILAN DE L'ANNÉE 2020

Seine-et-Marne environnement a pour objectif de répondre, dans le cadre de sa mission d'information, à toute question de particuliers ayant trait à l'eau. Dans cette optique, Seine-et-Marne environnement a réalisé en 2020 différentes interventions à destination du grand public :

## ● CONFÉRENCE "Zéro phyto - Jardinage au naturel"



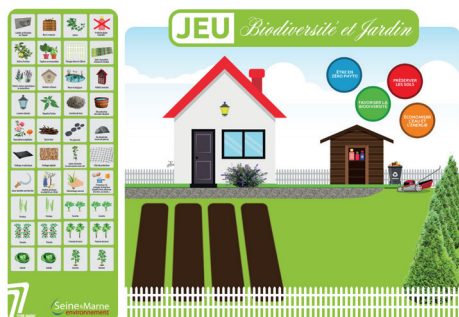
Conférence Jardiner au naturel - SMITOM Nord - septembre 2020 (SEME)

La conférence propose un état des lieux de l'utilisation des pesticides au jardin et ses conséquences. Elle définit ensuite les principes du jardinage au naturel et présente des techniques alternatives aux produits phytosanitaires, à mettre en place dans le jardin et le potager.

Les salariés du SMITOM ont pu profiter de cette conférence, illustrée par l'apport de matériels plus respectueux de l'environnement à utiliser au jardin (paillage, coquilles d'œufs...)

## ● NOUVEAUX OUTILS PÉDAGOGIQUES

SEME a développé un nouvel outil pédagogique pour enrichir le stand Jardinage au naturel et l'animation sur cette même thématique. Il s'agit d'un panneau, intitulé



« Biodiversité et jardin », présentant un jardin et un potager, accompagné d'un ensemble de vignettes aimantées représentant des pratiques

vertueuses de l'environnement à appliquer, selon un objectif recherché (Préserver la biodiversité, économiser l'eau ou l'énergie, protéger le sol).

Une roue des auxiliaires a également été réalisée en grand format, sur la base d'éléments transmis par France Nature Environnement. Celle-ci permet d'identifier pour chaque auxiliaire, les ravageurs dont il se nourrit et les lieux de vie à mettre en place pour permettre son installation (haie, nichoir...).

Une nouvelle exposition sur les éco-gestes au jardin, qui est une déclinaison du guide co-élaboré avec le Conseil Départemental, a été réalisée. Organisée sur 5 kakémonos, elle regroupe des pratiques vertueuses à mettre en place chez soi, tant pour la biodiversité, la ressource en eau que pour le climat.

## ● ANIMATIONS SCOLAIRES

Malgré la situation sanitaire, SEME a pu réaliser plusieurs animations sur la ressource en eau, dans le respect des règles d'hygiène et de sécurité.



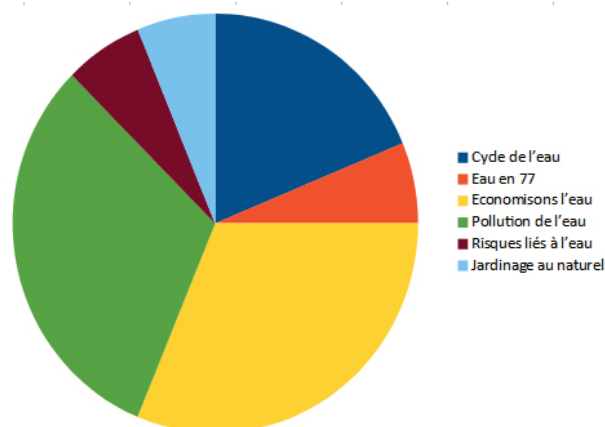
Animation Risques liés à l'eau - Saint-Germain-sur-Morin - octobre 2020 (SEME)

En 2020, 325 enfants de Seine-et-Marne ont été sensibilisés dans le cadre scolaire à la préservation de la ressource en eau. Cela représente un total de 16 animations scolaires dont :

- 10 pour les écoles primaires
- 6 pour les collèges

A noter qu'en raison du contexte sanitaire, une quinzaine d'animations scolaires ont été annulées.

## ● DIAGRAMME DE RÉPARTITION DES THÉMATIQUES D'ANIMATIONS



## ● REPÈRES DE CRUES

Suite aux inondations de mai-juin 2016, SEME a proposé aux communes sinistrées, la fourniture et la pose de repères de crues pour garder la trace de cet épisode d'inondation d'une rare intensité. Dans la poursuite de la pose des 38 repères de crues offerts par SEME, grâce au co-financement de l'Agence de l'Eau Seine-Normandie, un dernier repère a été posé dans la commune de Boulancourt, pour représenter la hauteur de crue de l'Essonne le 2 juin 2016.



Repère de crue - Boulancourt  
Novembre 2020 (SEME)

## ● CHAMPS D'EXPANSION DE CRUES (CEC)

SEME poursuit le travail amorcé par les stagiaires, accueillis en 2018 et 2019, pour l'élaboration d'un porté-à-connaissance sur les CEC naturels. Leur travail a servi de base pour la réalisation d'un premier modèle de détermination qui permettra d'identifier les CEC potentiels, en fonction du relief, de la nature géologique et des zones humides du territoire.

Ce travail permettra d'identifier les CEC présents sur un territoire pour leur préservation, par l'accompagnement des collectivités à leur acquisition foncière ou par une prise en compte dans le document d'urbanisme, mais également d'apporter des conseils pour la sur-inondation ou des aménagements de résilience.

## ● TROPHÉE "Zéro phyt'Eau"

Dans le cadre des trophées « Zéro phyt'Eau » organisés par le Département pour récompenser les communes n'utilisant plus de pesticides sur l'ensemble de leurs espaces verts, SEME a présenté le besoin de communication et la façon de communiquer sur le passage en zéro phyto.

SEME a également remis aux communes lauréates les gilets



Trophée Zéro Phyt'eau - Présentation des outils  
de communication - septembre 2020 (SEME)

de sensibilisation et les panneaux personnalisés destinés à informer les habitants des nouvelles pratiques de gestion des espaces communaux et valoriser le travail des agents techniques.

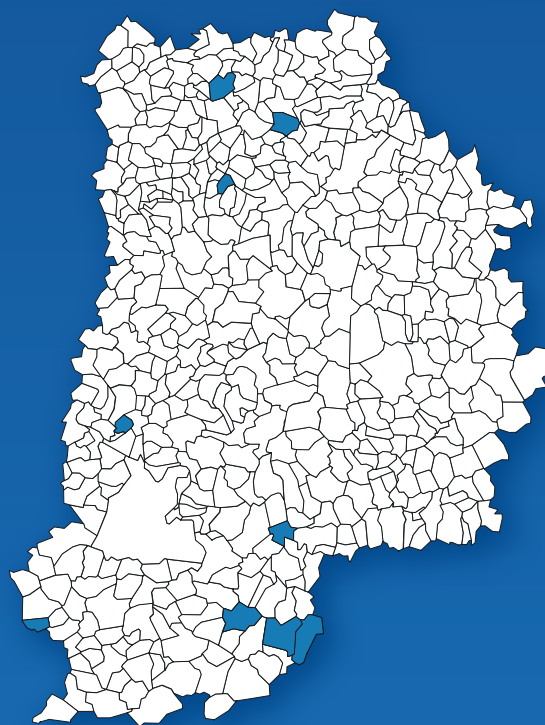
105 panneaux ont ainsi été offerts aux 28 communes lauréates. 52 panneaux ont été commandés par les communes en complément.

PDF consultables en ligne :  
seine-et-marne-

[environnement.fr/R\\_Teco\\_Phyto.html](http://environnement.fr/R_Teco_Phyto.html)

**16** ANIMATIONS À DESTINATION  
DES ENFANTS  
**325** ENFANTS SENSIBILISÉS  
**2** CONFÉRENCES  
**18** PERSONNES ET  
**49** ÉLUS ET TECHNICIENS SENSIBILISÉS

## Répartition géographique DES INTERVENTIONS



# PERSPECTIVES POUR 2021...

## • NOUVEAUX OUTILS DE SENSIBILISATION

SEME réalisera, en partenariat avec le Département de Seine-et-Marne :

- Une exposition sur l'eau en Seine-et-Marne,
- Des fiches outils pour les établissements scolaires pour l'installation de jardin potager pédagogique.

## • CHAMPS D'EXPANSION DE CRUES

Suite aux travaux réalisés en 2020, le modèle sera affiné pour représenter au mieux les CEC potentiels sur le territoire seine-et-marnais. Une première étude sera effectuée sur le territoire du SMAGE des Deux Morin. Cette finalisation du modèle permettra de développer le porté-à-connaissance sur les champs d'expansions de crues naturels sur les différents territoires.

## • DÉSIMPÉRMÉABILISATION

SEME travaillera à développer des actions (communication, accompagnement technique...) relatives à la désimperméabilisation des sols, axe transversal entre lutte contre les inondations, îlot de fraîcheur, nature en ville...

## • PERMANENCE "Inf'eau"



### PERMANENCE TÉLÉPHONIQUE

Réponse aux particuliers ayant pris contact directement avec SEME.

### PERMANENCE PHYSIQUE

À la demande des communes engagées dans une démarche de réduction des phytosanitaires ou partenaires de l'association.

### RENFORCEMENT DE NOTRE INFORMATION

Sur l'aide à la communication pour les collectivités en zéro phyt'eau.

Anaïs **DEMARTY**

- 01 64 31 19 68
- coord.zh@seme-id77.fr

Tristan **CRESPO**

- 01 64 31 06 84
- eau-zh@seme-id77.fr



### SEINE-ET-MARNE ENVIRONNEMENT

18 allée Gustave Prugnat, Moret sur Loing  
77250 MORET-LOING-ET-ORVANNE  
Tél. : 01 64 31 11 18 • Fax : 01 64 31 16 46  
contact@seme-id77.fr

Retrouvez notre calendrier des animations sur notre site :  
**seine-et-marne-environnement.fr**



www.facebook.com/  
Seine.et.Marne.environnement



twitter.com/SEME\_77

**SEINE & MARNE** 77  
LE DÉPARTEMENT