

## BILAN 2021



[seine-et-marne-environnement.fr](http://seine-et-marne-environnement.fr)



[facebook.com/Seine.et.Marne.environnement](https://facebook.com/Seine.et.Marne.environnement)



[twitter.com/SEME\\_77](https://twitter.com/SEME_77)



[linkedin.com/company/seine-et-marne-environnement](https://linkedin.com/company/seine-et-marne-environnement)



[instagram.com/semenvironnement](https://instagram.com/semenvironnement)

## Le mot de la Présidente

Cette année a été l'année du renouvellement de notre gouvernance avec de nouveaux entrants au conseil d'administration, qu'il s'agisse des nouveaux conseillers départementaux, récemment élus, de nouveaux représentants de membres siégeant déjà mais aussi de GRDF et de l'ADIL qui nous rejoignent. Le bureau a été en grande partie renouvelé et le CA a bien voulu me nommer à la Présidence de cette structure avec mon collègue Jean-Marc Chanussot en vice Président.

Je prends donc le relais, d'Yves Jaunaux qui a assumé cette présidence depuis décembre 2017.

2021 a, comme tout le monde le sait, été synonyme de la poursuite de la pandémie avec ses confinements et ses diverses restrictions. Bien évidemment cela nous a impacté tant par la mise en œuvre du télétravail que par la limitation de nos activités de stands, sorties et autres actions de sensibilisation. Toutefois celle-ci a été moins conséquente qu'en 2020 avec des animations scolaires qui ont pu se faire, des sorties grand public en nombre restreint mais possibles.

2021 n'a pas été de tout repos pour SEME bien au contraire. En effet, le développement du SURE nous amène fin 2021 avec des conventions d'objectifs avec 17 communautés d'agglomération et de communes. Cela a été synonyme de recrutement et de formation avec les aléas de cette augmentation d'effectifs.

C'est aussi l'année du nouveau dispositif de financement SARE (service d'accompagnement à la rénovation énergétique) avec sa complexité mais surtout les importants soucis de fiabilité des nouveaux outils de saisie et tout cela en parallèle d'une campagne nationale de communication sur les aides ma prim'réno conduisant à une très forte activité de nos conseillers.

L'ensemble de ces événements nous a donc bien occupé mais ne nous a pas empêché de développer cette action avec nos partenaires du SURE notamment avec la FFB à destination des entreprises du bâtiment ou avec les services développement économique, la CCI et la CMA auprès des entreprises du tertiaire.

Par ailleurs nous avons pu bénéficier de l'aide financière de l'ADEME pour un Conseiller en énergie partagé afin d'accompagner les petites communes dans la rénovation énergétique de leur patrimoine. Ce travail se fera lui aussi en bonne intelligence avec le SDESM. Nous n'oublions pas non plus l'opération de rénovation mutualisée de Noisiel dont

nous poursuivons la mise en œuvre avec un important ensemble de partenaires public et privé comprenant notamment du mécénat de compétence de Bouygues Ballestrero et d'EDF.

Notre secteur transition écologique n'a pas été non plus en reste sur les actions 2021. Ce ne sont pas moins de 8 communes que nous avons accompagné dans la mise en œuvre de leur Atlas de la Biodiversité Communale dont 2 labellisées par l'OFB tout en accompagnant d'autres pour la réponse à l'appel à projet. Dans le cadre d'un stage nous avons ainsi pu développer de nouveaux outils afin de rendre les habitants plus actifs dans cette démarche.

Bien évidemment, même si nous ne les détaillons pas ici, nous avons poursuivi notre routine sur l'accompagnement de collectivités ou d'entreprises sur des sujets de suivi de biodiversité ou de conseil en gestion avec notamment l'accompagnement sur la gestion différenciée avec des formations et sensibilisation à la thématique.

Fort d'outils que nous avons pu développer dans le cadre de stage, nous avons pu accompagner le SDESM en croisant les données de réfection de l'éclairage public avec des données concernant la trame verte et bleue afin d'identifier les zones sensibles à la pollution lumineuse et sommes intervenus auprès de leurs agents afin de les accluser à cette thématique.

Nous ne pouvons pas ici citer l'ensemble de nos actions. Tout cela s'accompagne donc d'une forte augmentation de l'équipe avec 28 salariés, 1 contrat d'apprentissage et 4 stagiaires mais également d'une forte augmentation de notre nombre d'adhérents et partenaires avec 18 des 22 EPCI, 23 communes... et de nouveaux partenariats avec GRDF, ENEDIS...

Même si comptablement, grâce à la mise en place de ces nombreux partenariats, nous avons pu redresser la situation financière de notre structure, notre trésorerie de début d'année nous a amené à faire appel à des aides extérieures avec notamment l'aide du fonds de résilience et un prêt de France Active. La trésorerie s'est ensuite rétablie pour redevenir tout à fait correcte et nous finissons 2021 sans difficulté avec de la trésorerie d'avance pour commencer 2022.

Nous espérons que 2022 sera donc une année de routine afin justement de pouvoir gérer cette forte montée d'activité normalement sur une année pleine même si nous avons toujours de nombreux projets en tête.



**Béatrice RUCHETON**

PRÉSIDENTE DE SEINE-ET-MARNE ENVIRONNEMENT  
Vice-présidente en charge de l'environnement  
du Département de Seine-et-Marne  
Conseillère départementale du Canton de Fontainebleau  
Présidente de l'Île de loisirs de Buthiers  
Vice-présidente du Parc Naturel Régional du Gâtinais français

Seine & Marne  
environnement

## Sensibilisation

SCOLAIRE

Seine-et-Marne environnement réalise des animations, à partir du CE2, en classe ou en extérieur, pour faire découvrir la richesse et l'importance de nos milieux naturels.



Nos  
thématiques  
sont variées

- COMMENT FAVORISER LA BIODIVERSITÉ
- QUELLES SONT LES PETITES BÊTES DE LA MARE
- QU'EST-CE QUE LE CYCLE DE L'EAU
- DÉCOUVERTE DE LA GÉOLOGIE DU BASSIN PARISIEN...

### Collège nature

Certaines animations réalisées dans les collèges se font dans le cadre du dispositif "COLLÈGE NATURE" mis en place par le Département. Les élèves bénéficient ainsi de 2 animations "CLASSIQUES" et d'une animation sur un ENS. (cf. bilan chiffré en bas de page)



### Géologie et carrière

En partenariat avec l'UNICEM, 19 animations scolaires sur la thématique de la géologie du bassin parisien ont permis de sensibiliser 450 élèves. Au programme de ces animations : découverte des roches sédimentaires, réalisation d'expériences pour en découvrir les propriétés, fabrication d'un mini-parpaing, explication du fonctionnement des carrières, mais aussi, découverte de la biodiversité sur un site de carrière réaménagé.



### Réserve Naturelle Régionale des Îles de Chelles

Dans le cadre d'un partenariat avec la Communauté d'Agglomération Paris Vallée de la Marne, SEME fait découvrir la Réserve Naturelle Régionale (RNR) des Îles de Chelles aux écoles et centres de loisirs du territoire. En 2021, 7 animations ont ainsi été réalisées auprès de 110 enfants.



### Chantier nature

Quatre chantiers nature avec l'IME (Institut Médico-Éducatif) La Sapinière ont été réalisés sur un site du Conservatoire d'Espaces Naturels d'Île-de-France (anciennement Pro Natura Île-de-France) : débroussaillage, ramassage de déchets et plantation de haie d'essence locale étaient au programme de ces journées, auxquelles ont participé 36 élèves et 8 accompagnateurs.



### Chiffres d'animations scolaires

NOMBRE D'ANIMATIONS SCOLAIRES	135	NOMBRE D'ÉLÈVES	3065
DONT NOMBRE D'ANIMATIONS DANS LE CADRE DU DISPOSITIF "COLLÈGE NATURE"		32 animations pour 876 collégiens	



# Sensibilisation

GRAND PUBLIC

## Sorties nature

Seine-et-Marne environnement anime **15 des Espaces Naturels Sensibles (ENS)** du Département, mais également des **sites naturels communaux**, ou encore des **sites de l'Agence des Espaces Verts**. Des sorties nature sont également proposées sur le territoire des collectivités partenaires. Cette année, SEME a également animé ponctuellement 3 autres ENS, à la demande du Département et en accord avec les structures animatrices :



ENS Ile de l'Orvanne - Crédit photo SEME

le Parc de Livry, les Olivettes et le Val du Haut Morin. Par ailleurs, SEME a, en partenariat avec la commune de Fontenay-Trésigny, fait découvrir à plusieurs périodes de l'année, le Parc du Château du Duc d'Epéron, acquis récemment par la commune et pour lequel des études de restauration et d'aménagement sont en cours. **Dans ce cadre, SEME a réalisé 81 affiches pour 72 communes sur lesquelles se sont tenus des stands ou déroulés des animations.**



Afin de dynamiser l'annonce des sorties, nous avons mis en place une **NEWSLETTER NATURE mensuelle à destination des particuliers**. Outre les sorties de notre programme, elle relate d'événements à venir... (10 newsletters envoyées en 2021).

## JMZH et Fête de la Nature

Comme chaque année, SEME intègre dans son programme l'ensemble des animations proposées par les structures partenaires dans le cadre de la Journée Mondiale des Zones Humides et de la Fête de la Nature. SEME réalise également les affiches pour annoncer ces animations. En 2021, il a été réalisé, pour la JMZH fédérant 7 structures, 31 animations

(sur les 48 initialement prévues) qui ont permis de sensibiliser 165 personnes. **Cela place la Seine-et-Marne à la seconde place des collectivités animatrices à l'échelle nationale.** A noter que ce chiffre est sous-évalué car il manque le retour de 2 associations et la crise sanitaire a limité le nombre de participants à 5 participants par animation. Pour accompagner ces événements, notre service communication a réalisé 60 affiches.



## Festival "Emmenez-moi"

Cette année encore, **SEME a participé activement au Festival "Emmenez-moi"**, organisé à l'initiative du Département de Seine-et-Marne. A Meilleray, tout d'abord, où fut organisé, sur l'ENS de la Ferté-Gaucher, un **rallye-nature sur un thème botanique** et tenus différents stands pour faire découvrir aux participants les techniques de **jardinage écologique**,



les aménagements favorables à l'accueil de la biodiversité, mais également **les insectes pollinisateurs grâce à la diffusion d'un film réalisé en interne** ou encore la découverte des graines. A Saint-Loup-de-Naud, ensuite, sur un site d'Eau de Paris, exceptionnellement ouvert aux visiteurs, qui ont pu échanger sur la biodiversité au jardin mais également **découvrir les petites bêtes de la mare.**



## Stands

D'autres stands sur **les solutions alternatives aux pesticides, l'accueil de la biodiversité au jardin** ou encore **les économies d'eau** ont été réalisés. Des **ateliers de construction de nichoirs et d'hôtels à insectes** ont été réalisés en pied d'immeubles dans une résidence de Donnemarie-Dontilly en partenariat avec Polylogis.

## Réserve Naturelle Régionale des Îles de Chelles

Afin de faire découvrir la Réserve Naturelle Régionale des Îles de Chelles, Seine-et-Marne environnement a réalisé **une plaquette de présentation** de celle-ci, en respectant la charte graphique régionale.



## Chiffres d'animations grand public

NOMBRE D'ENS ANIMÉS	18 départementaux 2 sites naturels communaux	NOMBRE DE STANDS	18
NOMBRE D'ANIMATIONS	95	NOMBRE DE FORMATION NATURALISTE	1
NOMBRE DE CONFÉRENCES	5	NOMBRE TOTAL DE PERSONNES SENSIBILISÉES	1531

# Sensibilisation

DES ÉLUS ET TECHNICIENS

Plusieurs actions de sensibilisation ont été réalisées à destination des élus et des personnels techniques.

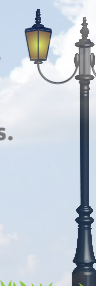
## Pollution lumineuse

**Les agents du SDESM** (Syndicat Départemental de l'Energie de Seine-et-Marne) ont, eux, été sensibilisés à la problématique de **la pollution lumineuse et ses impacts sur la biodiversité.**



## Préservation des haies

Une conférence sur les outils de protection réglementaires des haies a été réalisée, à Paris, **dans le cadre d'une journée organisée par l'ARB, à laquelle ont participé une soixantaine d'élus et personnels techniques.**



## Rencontres techniques départementales

Seine-et-Marne environnement a participé aux RTD organisées chaque année par le Département de Seine-et-Marne. **Cette année, les RTD étaient consacrées aux espèces envahissantes.** SEME y a présenté les stratégies pouvant être mises en œuvre pour limiter la présence d'espèces envahissantes. Près d'une centaine d'élus et personnels techniques était présente à ces deux demies-journées. SEME a également participé à une RTD consacrée aux

**Espaces Naturels Sensibles communaux**, durant laquelle elle a présenté auprès d'une quarantaine de personnes, les moyens d'animer un ENS. Enfin, dans le cadre de la remise du **Trophée Zéro Phyt'eau**, SEME a présenté les outils de communication vers le grand public afin de faire connaître et accepter les nouvelles méthodes de gestion.



Crédit photo : SEME Christophe PARISOT Chenilles processionnaires

## Forum ensemble 77

SEME a participé au Forum ensemble 77 qui a réuni cette année, entreprises et acteurs du territoire, autour de la **thématique des eaux pluviales**. SEME y a tenu un stand, développé pour l'occasion, sur l'eau et le changement climatique.



Une quarantaine d'élus et personnels techniques sont venus échanger sur la gestion des eaux pluviales, l'aménagement du territoire et découvrir la maquette relative à l'importance du type de sol dans l'atténuation du risque d'inondation.

## Chiffres d'animations élus et personnels techniques

NOMBRE DE CONFÉRENCES	5	NOMBRE DE FORMATION	2
NOMBRE DE STANDS	1	NOMBRE TOTAL D'ÉLUS ET PERSONNELS TECHNIQUES SENSIBILISÉS	697



# Sensibilisation

## THÉMATIQUES

### Les Atlas de la Biodiversité Communale

Seine-et-Marne environnement accompagne plusieurs communes du département dans la réalisation de leur Atlas de la Biodiversité Communale (ABC).

Un ABC a pour objectif l'amélioration de la connaissance naturaliste du territoire, afin de mettre en place des politiques adaptées à la préservation de la biodiversité, tout en impliquant la population dans cette démarche.

2021 a vu l'achèvement de l'ABC de **Gurcy-le-Châtel**, après 3 ans d'inventaires et d'animations, mais également le lancement de 6 nouveaux ABC :

**Samois-sur-Seine, Vaux-le-Pénil, Villecerf, Brie-Comte-Robert, dont 2 labellisés par l'OFB\* (Bois le Roi et Moret-Loing-et-Orvanne)**

\*OFB : Office Français de la Biodiversité



Afin d'améliorer l'implication des habitants, SEME a accueilli une stagiaire pendant 6 mois qui a travaillé au **développement d'outils de communication** (avis de recherche, articles...). Des kakémonos ont été créés spécialement pour présenter la démarche ABC au grand public. Ces derniers seront utilisés lors des différents événements (permanence biodiversité, présentation publique...).



### Les Trophées Zéro phyt'eau

Comme chaque année, SEME a participé à la remise des **Trophées "Zéro phyt'Eau"** en remettant aux communes lauréates les gilets de sensibilisation et les panneaux personnalisés destinés à informer les habitants des nouvelles pratiques de gestion des espaces communaux et valoriser le travail des agents techniques.

**103 panneaux ont ainsi été offerts aux 26 collectivités lauréates dont une Communauté de Communes. 62 panneaux ont été commandés par les communes en complément.**



### La gestion différenciée

Dans le cadre de la mise en place de la gestion différenciée, les agents techniques de Moret-Loing-et-Orvanne ont bénéficié d'une formation sur cette thématique afin d'en comprendre tous les intérêts et pouvoir dans un premier temps, donner sens à leur nouvelle technique de travail, mais également d'être un relais d'informations vis-à-vis de la population.

Le panneau "Refuge de biodiversité" qui est proposé pour installer sur les zones en fauche annuelle, a été actualisé en 2021.

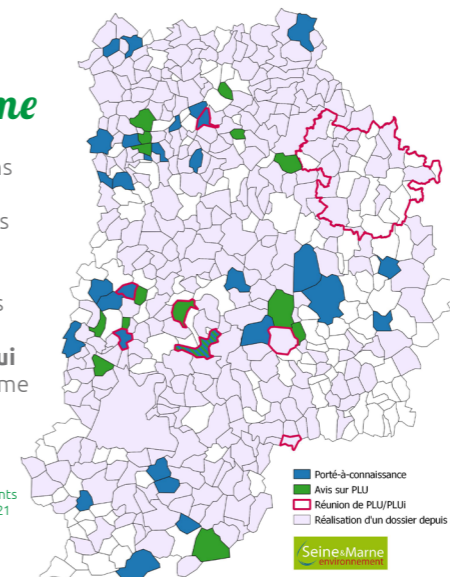


# Ingénierie

## THÉMATIQUES

### Intégration des zones humides dans les documents d'urbanisme

En 2021, SEME a accompagné **46 communes** dans l'élaboration ou l'élaboration de leur document d'urbanisme afin d'y intégrer et préserver les zones humides. SEME a ainsi réalisé **31 "portés-à-connaissance"** et **15 "avis sur PLU"** proposant à chaque fois un zonage et un règlement propres aux zones humides. Au total, ce sont **14 811 ha de zones humides qui ont été protégés** dans les documents d'urbanisme depuis le début de la mission fin 2010.



### Cartographie des zones humides

Dans la continuité du stage réalisé en 2020, SEME a accueilli en 2021 une stagiaire sur 6 mois, pour finaliser la **réalisation d'une synthèse cartographique des zones humides de Seine-et-Marne**, sur la base de l'ensemble des études existantes. Ce travail nous permet de repérer plus fidèlement les zones humides des territoires.

### Les inventaires



Inventaire CAPVM 2021 - Crédit photo : SEME

Seine-et-Marne environnement réalise **des inventaires écologiques pour des collectivités souhaitant améliorer la connaissance de leur territoire** (dans le cadre d'ABC par exemple), mais aussi pour des entreprises dans le cadre de suivi de sites ou de suivi de mesures compensatoires.

Nous intervenons également pour la direction des routes afin d'évaluer les enjeux biodiversité avant restauration des ouvrages.

**En 2021, se sont terminés les inventaires naturalistes dans le cadre d'un partenariat avec l'association AQUI'Brie visant à déterminer le potentiel de plusieurs sites pour la mise en place de zones humides tampons.**

### Préservation d'espèces protégées

Durant l'année 2021, **Seine-et-Marne environnement est intervenu pour la direction départementale des routes.**

Dans le cadre de la restauration des murs de soutènement de la RD40 de Pampou et de la RD80 de Chamigny, nous avons effectué un repérage et marquage des arbres de diamètre supérieur à 30 cm et présentant des cavités et décollements d'écorce, habitat privilégié pour diverses espèces cavernicoles et notamment les chauves-souris. Les recensements ont également porté sur les amphibiens, oiseaux, reptiles et sur la flore, cela **afin d'estimer les impacts que les travaux auront sur la biodiversité** située à proximité ou sur le mur en question. Des préconisations d'évitement et d'accompagnement ont été données à la direction départementale des routes afin de limiter au maximum ces impacts. **Des prospections ainsi que des préconisations ont également été effectuées** dans le cadre de la restauration du pont de Valvins situé à la limite de Samois-sur-Seine, Samoreau et Vulaines-sur-Seine. Les prospections ont consisté en une observation visuelle d'individus ou de guano

de chauves-souris. Des individus ayant pu être détectés, il a été proposé de créer des gîtes de substitution et de l'évitement d'impact. Afin d'offrir des gîtes de substitution durant la phase de travaux, 20 gîtes provisoires à chiroptères ont été posés à proximité immédiate du pont.

Afin d'éviter les impacts directs une importante opération visant à boucher les interstices des acrotères (afin d'éviter l'installation des chauves-souris avant travaux) à mobiliser une nacelle négative durant deux jours. **3 importants gîtes définitifs ont également été installés sur le pont.**

**Afin de protéger une colonie de Petit Rhinolophe**, espèce rare de chauve-souris en Seine-et-Marne, **SEME a conçu et installé des portes adaptées** (qui bloquent l'accès aux visiteurs mais permettent aux chiroptères d'entrer et sortir à leur guise) à l'entrée du gîte sur la commune de Gurcy-le-Châtel. SEME poursuit également ses interventions dans le cadre du **plan régional d'action sur la Vigne sauvage**, avec notamment la participation à la réintroduction de l'espèce par replantation de plants élevés par le CBNBP\*.



Installation gîte - Pont de Valvins - 2021 - Crédit photo : SEME

\*CBNBP : Conservatoire Botanique National du Bassin parisien

## Mise en place de la gestion différenciée

**S**EME a apporté son appui technique à la commune de Moret-Loing-et-Orvanne pour mettre en place une gestion différenciée sur son territoire. Cette gestion consiste à adapter la fréquence d'entretien en fonction des usages et à maintenir des zones fauchées annuellement qui seront ainsi favorables à la biodiversité locale.

Dans ce cadre, SEME a participé à des réunions avec chaque commune déléguée afin d'établir le plan de gestion des espaces, proposé des articles thématiques à la gestion différenciée afin d'accompagner la commune dans la communication suite à ce changement de pratiques et réalisé différentes animations pour le grand public afin de leur faire connaître et échanger autour de cette nouvelle gestion.

Suite à des sollicitations via ID77, SEME a rencontré plusieurs collectivités seine-et-marnaises souhaitant un accompagnement pour mettre en place une gestion différenciée sur leurs espaces.



Cimetière zéro phyto, Gestion différenciée - Vernou-la-Celle-sur-Seine - Crédit photo : SEME

## Acquisition de zones humides

SEME accompagne les collectivités et le Conservatoire d'Espaces naturels pour l'acquisition et la préservation de zones humides.

En 2021, SEME a notamment accompagné la commune de Fontenay-Trésigny dans la connaissance écologique du Parc du Château du Duc d'Épernon via la réalisation d'inventaires naturalistes. La réalisation de sondages pédologiques ont permis d'aider la commune dans

l'élaboration d'une demande de subventions auprès de l'Agence de l'Eau Seine-Normandie en vue de l'acquisition de 19 ha de milieux naturels supplémentaires.

## Valorisation de site naturel

**S**EME accompagne les collectivités dans la restauration et la valorisation de leur patrimoine naturel. En 2021, à Villeneuve-sur-Bellot, SEME a participé, avec le Département et Initiatives 77, aux réunions de chantier préparatoires afin de définir le tracé du platelage au sein du site naturel communal « La Vallée du Nebourg, sans présenter un risque d'impact sur des espèces végétales protégées ou patrimoniales. Les travaux ont été réalisés en fin d'année 2021.

Les travaux de restauration sur le site de Marolles-sur-Seine dans le cadre de mesures d'accompagnement de CEMEX, concernant plus de 35 ha, ont été finalisés en 2021.

Par ailleurs, après avoir apporté des préconisations de restauration et de gestion favorables à la biodiversité (riches et fragiles) de ces écosystèmes particuliers à plusieurs communes en 2020, SEME a accompagné en 2021 la commune de Beauchery-Saint-Martin dans la planification et le suivi des travaux sur deux mares communales. SEME a également fait des propositions de restauration et d'aménagement de la mare et du ru à Grandpuits-Bailly-Carrois. Des propositions ont également été faites pour le ru de Chantereine, auprès des acteurs du territoire, afin d'améliorer la qualité de l'eau.



Platelage en cours à Villeneuve-sur-Bellot (Septembre 2021) - Crédit photo : SEME



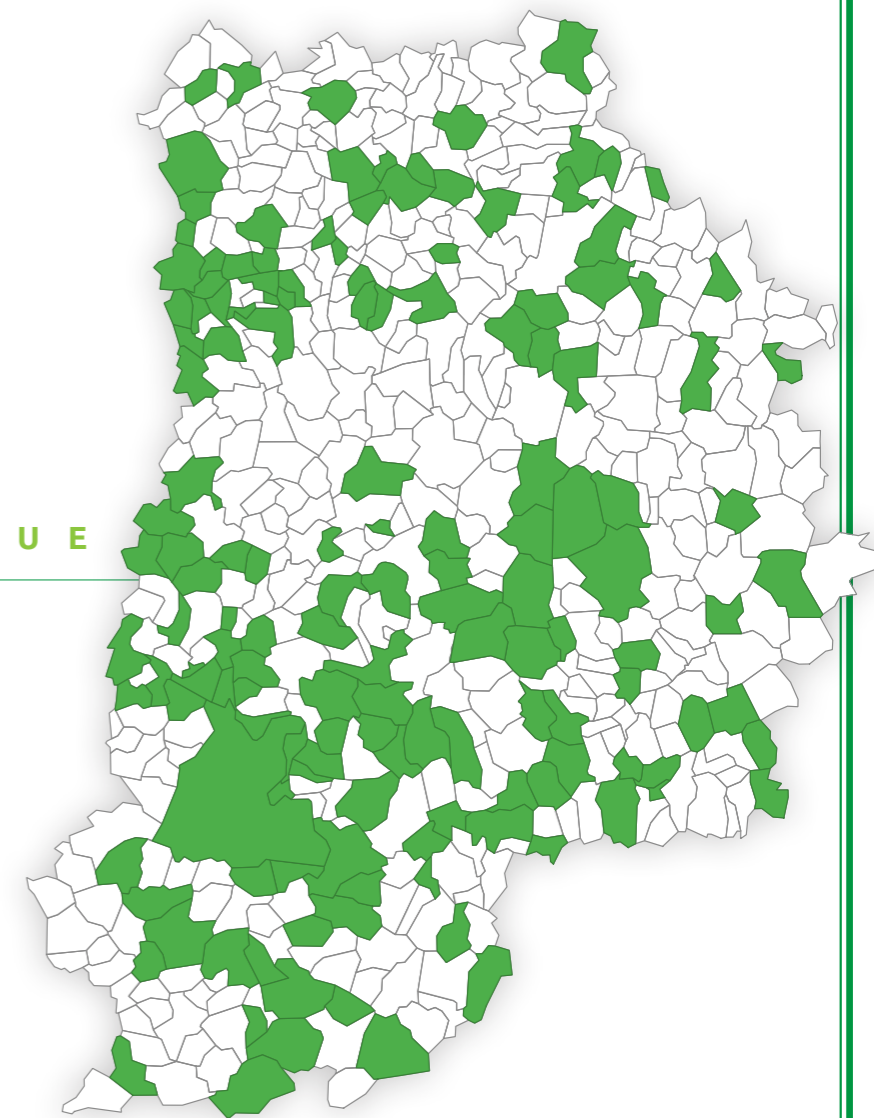
Planification et suivi de travaux sur deux mares communales - Beauchery-Saint-Martin - 2021

**A**fin de valoriser les sites restaurés, SEME aide les collectivités et entreprises dans la réalisation d'outils de communication. SEME a ainsi fourni les contenus nécessaires à la réalisation de **panneaux pédagogiques** à la commune de Cesson suite aux travaux de restauration qui ont eu lieu dans le Parc de Cesson ; mais également à la CAPVM\* pour informer le public sur l'intérêt écologique d'un plan d'eau dont elle a récupéré la gestion.

\*CAPVM : Communauté d'agglomération Paris - Vallée de la Marne

# Repartition

G É O G R A P H I Q U E



# Sensibilisation

SCOLAIRE

Les enjeux climatiques et de développement durable sont au cœur des préoccupations des élèves comme de leurs professeurs, du CE2 aux écoles d'ingénieurs.

*Nous proposons les animations et formations suivantes :*

- DÉCOUVRIR LES DIFFÉRENTES SOURCES D'ÉNERGIES
- SENSIBILISER AU BRUIT
- CONSOMMER DE FAÇON RESPONSABLE (NUMÉRIQUE, MODE, DÉCHETS)
- AUTO-DIAGNOSTIC DE LEUR ÉTABLISSEMENT PAR LES ÉLÈVES...

## Tout savoir sur le biométhane

Dans le cadre d'un partenariat avec GRDF, SEME propose aux élèves de primaire, et bientôt aux collégiens, de découvrir le processus de méthanisation, **source d'énergie verte et locale**, à l'aide de maquettes, d'expériences et de vidéos ludiques.



Animation Méthanisation auprès de scolaires

## Bioclimatisme et thermique du bâtiment

13 élèves ingénieurs de l'ICAM Paris Sénart Lieusaint ont été formés en 2021 par un de nos conseillers thermiciens aux bases de la thermique du bâtiment et aux principes bioclimatiques. Nous encadrons par ailleurs des groupes d'étudiants travaillant pour le compte de SEME sur des projets de création de **remorques pédagogiques** de démonstration d'EnR et de coupes de murs et toitures isolées grâce à des matériaux biosourcés.

## Découverte des métiers de l'environnement

Nous avons cette année encore répondu présents à l'invitation de la Chambre de Commerce et d'Industrie de Seine-et-Marne pour présenter les métiers de l'environnement lors de la Nuit de l'Orientation : l'occasion d'échanger avec les élèves et leurs parents autour des différents parcours professionnels et d'encourager les vocations naissantes.

### Chiffres d'animations scolaires

NOMBRE D'ANIMATIONS SCOLAIRES	<b>9</b>	NOMBRE D'ÉLÈVES	<b>222</b>
DONT 1 ANIMATION « OBJECTIF 0 DÉCHET » DANS LE CADRE DU DISPOSITIF « COLLÈGE NATURE » À MEAUX POUR 27 ÉLÈVES			

# Sensibilisation

GRAND PUBLIC

## Rénovation énergétique vertueuse

Seine-et-Marne environnement a présenté aux visiteurs du Festival Terre Avenir, organisé par le SMICTOM-Lombric, les **matériaux biosourcés** utilisables en rénovation en les comparant aux matériaux minéraux et synthétiques dits conventionnels sur la question de leurs **impacts** respectifs sur l'eau, tant en termes de préservation de la ressource (quantité) que d'impacts sur les milieux aquatiques (qualité).

Les enjeux et méthodes d'une **rénovation vertueuse** écologiquement des bâtiments ont par ailleurs été présentés lors d'une conférence organisée dans le cadre de la démarche Melun en Transition : prise en compte de la biodiversité urbaine avec l'intégration d'abris faune, phasage des chantiers, choix des matériaux, végétalisation...

6 webinaires de sensibilisation des copropriétaires à la rénovation énergétique de leurs biens ont également été organisés courant 2021 dans le cadre du dispositif RECIF porté par Île-de-France Énergies : la meilleure énergie, c'est celle qu'on ne consomme pas !



## Mobilité éco-responsable

À l'invitation de la Réserve de Biosphère Fontainebleau Gâtinais, nos conseillers ont animé un stand interrogeant les pratiques de chacun pour leurs déplacements du quotidien et de loisirs lors de l'édition 2021 de la Ronde à Vélo.

## Promotion des éco-gestes et réduction des déchets

Afin de sensibiliser le grand public à la réduction de leurs consommations d'eau et d'énergie, de leurs déchets mais aussi à leur impact sur la biodiversité et les milieux aquatiques, Seine-et-Marne environnement est venue présenter aux habitants du département son exposition éco-gestes, un stand 0 déchet et les alerter sur les dangers pour la faune sauvage des dépôts en milieu naturel. Nos équipes sont ainsi notamment intervenues à Marne-et-Gondoire dans le Parc de Rentilly, à la Fête de l'Environnement de Pontault-Combault et au Marché de Noël de Nanteuil-les-Meaux.

## Publics précaires

Des ateliers pour apprendre aux ménages à **décrypter leurs factures d'énergie** ont été proposés à la rentrée dans les Centres Communaux d'Action Sociale à Claye-Souilly et Villeparisis. Une permanence exceptionnelle consacrée à la thématique de la précarité énergétique a par ailleurs été organisée à la Maison Des Solidarités de Mitry-Mory. Comme tous les ans, nous avons animé un atelier de confections de produits ménagers écologiques et économiques pour l'association Le Rocheton, sur la nouvelle aire d'accueil des gens du voyage de Saint-Fargeau-Ponthierry.



### Chiffres des animations grand public

NOMBRE D'ANIMATIONS	<b>25</b>	NOMBRE DE CONFÉRENCES ET WEBINAIRES	<b>10</b>
NOMBRE DE STANDS	<b>9</b>	NOMBRE TOTAL DE PERSONNES SENSIBILISÉES	<b>442</b>
DONT 62 FAISANT PARTIE DE PUBLICS PRÉCAIRES.			

# Sensibilisation

É L U S & T E C H N I C I E N S

La sensibilisation des élus et techniciens est une des clés de la transition énergétique des territoires.

## Accompagnement des politiques territoriales

En 2021, Seine-et-Marne environnement a participé à plus d'une **vingtaine de comités techniques et de pilotage** dans le cadre de l'élaboration des Plans Climat Air Énergie Territoriaux, Plans Locaux de l'Habitat et Programme Action Coeur de Ville pour 8 collectivités partenaires. Nous avons ainsi pu apporter notre expertise sur les thématiques énergie et climat lors d'ateliers, réunions publiques et instances décisionnaires et sensibiliser à cette occasion élus, techniciens et acteurs économiques du département.

C'est dans cette même perspective que nous sommes membres actifs de la **Communauté Départementale pour la Transition Énergétique** de Seine-et-Marne avec qui nous partageons une feuille de route faisant la part belle à la sensibilisation. Nous publions à cet effet mensuellement une newsletter regroupant les actualités de nos partenaires, l'évolution des dispositifs et de la réglementation mais aussi la mise en avant d'expériences réussies de la transition du territoire vers des modèles plus sobres.

## De la rénovation énergétique...

### ... aux énergies renouvelables et de récupération

Les (nombreuses) réunions de présentation et déploiement du Service Unique de la Rénovation Énergétique sont autant d'occasions de sensibiliser les élu.e.s, directeurs et directrices

des services et chargé.e.s de mission environnement, habitat, développement économique ou encore action sociale aux enjeux de la rénovation énergétique des bâtiments de leur territoire. Nous avons cette année proposé aux maires et chargés d'urbanisme du Val d'Europe une session de formation aux **dispositions réglementaires interdisant les ravalements et réfections de toitures** qui ne prévoient pas de renfort d'isolation lorsque possible et nécessaire.

En synergie avec le Syndicat des Énergies de Seine-et-Marne, nous avons enfin profité de l'année écoulée pour faire la promotion du **Contrat de Développement des Énergies Renouvelables et de Récupération** qui permet aux petits projets territoriaux d'EnR thermiques de se regrouper pour atteindre le seuil critique leur permettant de mobiliser les aides du Fonds Chaleur de l'ADEME.

**SÛRE** Travaux embarqués  
Obligation d'isolation / RAVALEMENT DE FAÇADE

**FAÇADES CONCERNÉES :**

- les façades constituées à plus de 50 % de terre cuite, de béton, de ciment ou de métal.  
Ex : façades en briques industrielles, en béton banché, parpaings, briques mono-murs ou bardage métallique...

**FAÇADES NON CONCERNÉES :**

- les façades comportant des matériaux sensibles à l'humidité  
Ex : façades en pierre, terre crue, torchis, bois, matériaux de fabrication artisanale : enduits traditionnels à la chaux...

**RAVALEMENTS CONCERNÉS : > 50 % de la façade (par façade, hors ouvertures)**

- enlever et refaire à neuf l'enduit existant ;
- ajouter ou remplacer un parement sur la façade.

**NE CONCERNE PAS LE NETTOYAGE, LA RÉPARATION ET LA MISE EN PEINTURE DES FAÇADES !**

"Webinaire Urbanisme" à destination des instructeurs des services urbanisme de Val d'Europe Agglomération - Janvier 2021



## Chiffres des animations élus et personnels techniques

NOMBRE D'INTERVENTIONS DÉDIÉES AUX ÉLUS	14
NOMBRE TOTAL D'ÉLUS ET PERSONNELS TECHNIQUES SENSIBILISÉS	262

# Sensibilisation

P R O F E S S I O N N E L S

Le service Climat et Transition Énergétique travaille à massifier la demande de rénovation y compris pour les locaux du petit tertiaire. En parallèle, nous tâchons de renforcer l'offre locale pour réaliser ces futurs travaux de la façon la plus ambitieuse écologiquement.

## Climat et enjeux de la rénovation énergétique des locaux tertiaires

Au-delà de la création d'une newsletter dédiée aux entreprises, l'année 2021 a été riche en événements à destination des entreprises du bâtiment et artisans du territoire, notamment organisés avec nos partenaires de la Fédération Française du Bâtiment Ile-de-France-Est. Au mois de mars 2021, le Service Unique de la Rénovation Énergétique de Paris Vallée de la Marne, le service du développement économique de l'agglomération, la Chambre de Commerce et d'Industrie et la Chambre des Métiers et de l'Artisanat de Seine-et-Marne ont invité les entreprises du territoire à participer à un temps d'échange autour des **défis se posant aux professionnels du "petit" et du "grand tertiaire"** (surfaces de plus de 1000m<sup>2</sup>), en matière de rénovation énergétique de leurs locaux. SEME est

aussi intervenue lors d'ateliers d'élaboration de Plans Climats où sont invités les acteurs économiques majeurs des territoires accompagnés (sociétés de transport, agriculteurs, responsables d'associations...). A tous nous avons pu présenter les évolutions réglementaires comme les dispositifs d'accompagnement de leur indispensable transition écologique proposés par les différents partenaires et rappeler que les experts du SÛRE ne conseillent pas que les particuliers. Différentes associations et entreprises (hôtel, bureaux d'un fabricant de composants électroniques, centre d'accueil) nous ont à l'issue de ces rencontres conviés en leurs locaux pour y réaliser des visites de diagnostic énergétique et leur adresser une série de préconisations.

## Soutien et débouchés pour les professionnels du bâtiment



L'année 2021 a été riche en événements à destination des entreprises et artisans du territoire, notamment organisés avec nos partenaires de la Fédération Française du Bâtiment Ile-de-France-Est. Ces rencontres, qu'elles aient pris la forme de webinaires, d'interventions en assemblées générales ou lors d'un dîner du réseau COBATY, de stands chez un fournisseur local à l'occasion d'une matinée technique ou de l'invitation des professionnels de la filière d'une agglomération ont permis de présenter le Service Unique de la Rénovation Énergétique de chaque collectivité engagée. Ce fut l'occasion pour les professionnels d'apprendre qu'ils peuvent compter sur **nos conseillers** pour leur déléguer l'affinage du projet technique de leurs clients, **monter les plans de financement**, et leur **pousser de l'information** sur les évolutions réglementaires et l'actualité des aides financières, les exigences des services instructeurs en matière de devis, mais aussi l'usage de **matériaux biosourcés** pour leurs chantiers. Nous sensibilisons ainsi tout particulièrement entreprises et clients à la prise en compte des spécificités du bâti ancien en matière de rénovation.



Stand du SÛRE de la CCMSL - Moret-Loing-Orvanne - Novembre 2021

## Chiffres des animations professionnels

NOMBRE D'INTERVENTIONS	8
NOMBRE DE PROFESSIONNELS DU PETIT TERTIAIRE	23
NOMBRE DE PROFESSIONNELS DU BÂTIMENT SENSIBILISÉS	159

# Ingénierie

AU SERVICE DE LA TRANSITION

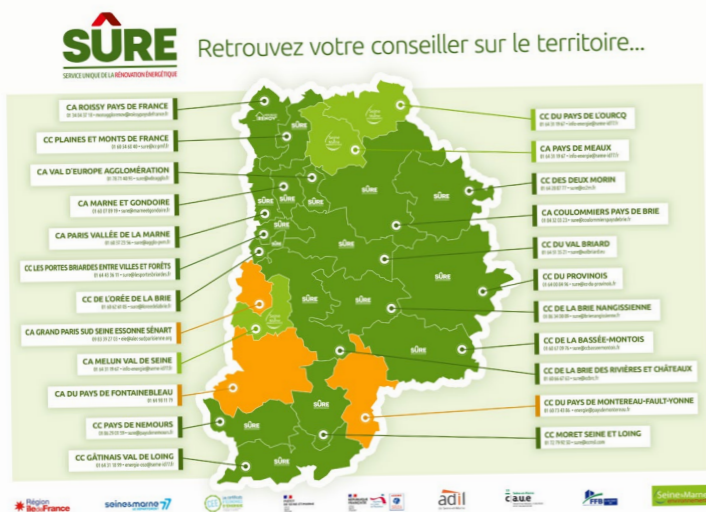


## Déploiement du Service Unique de la Rénovation Énergétique

- 3136 conseils de premier niveau
- 2475 conseils approfondis
- 70 accompagnements de projets
- 34 conseils à des entreprises du tertiaire
- 2 conseils approfondis à ces entreprises

En 2021, Seine-et-Marne environnement a porté le **déploiement de 8 nouvelles plateformes SURE**, permettant ainsi aux administrés des Communautés de Communes du Val Briard, de la Bassée-Montois, de la Brie Nangissienne, de l'Orée de la Brie, des Deux Morin et du Pays de Nemours, ainsi qu'à ceux des Communautés d'Agglomération de Marne-et-Gondoire et de Roissy Pays de France de bénéficier des **conseils gratuits, neutres et indépendants** de conseillers en maîtrise de l'énergie dédiés à leur territoire.

Ces EPCI nous ont fait confiance pour que les salariés de SEME constituent l'interlocuteur local principal des ménages, des entreprises du petit tertiaire et des collectivités pour leurs questions relatives à la rénovation énergétique, selon le principe d'un **guichet local unique**, pour un service s'appuyant pour les aspects autres que thermiques ou financiers des demandes sur l'expertise de **nos partenaires techniques que sont l'Agence Départementale d'Information pour le Logement (ADIL), le Conseil en Architecture, Urbanisme et Environnement (CAUE) et la Fédération Française du Bâtiment Île-de-France Est.**

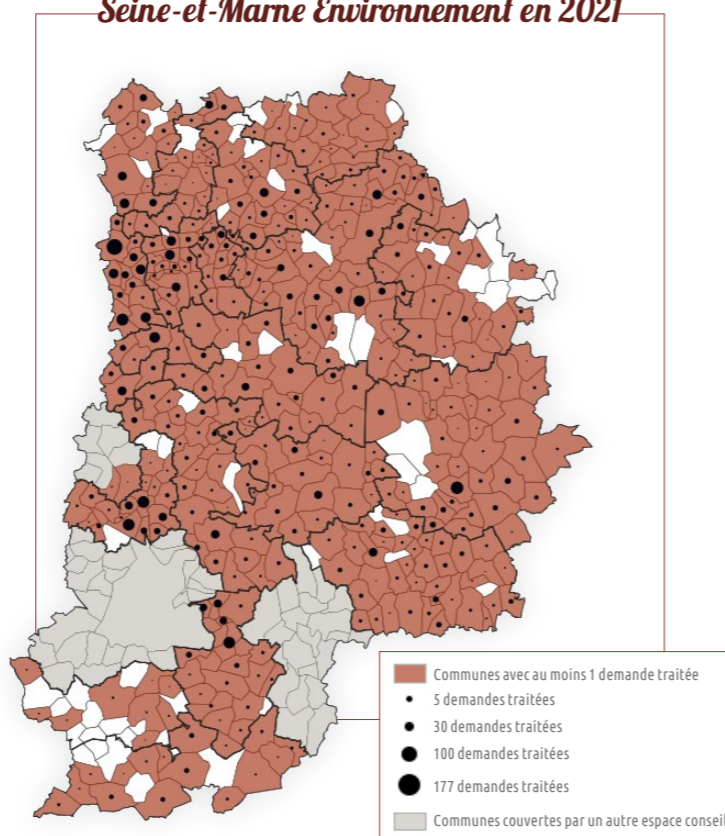


Plateformes SURE au premier semestre 2022

## Accompagnement des ménages

Ce sont ainsi **5681 demandes de particuliers** relatives à l'amélioration de l'efficacité énergétique du bâti qui ont été traitées par les conseillers de Seine-et-Marne environnement en 2021. Deux territoires sont couverts au titre de l'espace conseil énergie de l'Agence Locale Énergie Climat de SEME, en complément des opérations d'amélioration de l'habitat qui y sont menées par l'ANAH : le Pays de Meaux et Melun Val de Seine. Le reste des territoires est couvert par une plateforme territoriale dans le cadre du Service d'Accompagnement de la Rénovation Énergétique qui définit l'accompagnement des ménages selon le niveau de conseils dispensés. **3136 informations de premier niveau ont ainsi été délivrées par nos conseillers, 2475 rendez-vous physiques ou téléphoniques de conseils personnalisés ont été assurés**, qu'il s'agisse de définition technique des projets ou d'ingénierie financière. **Ces rendez-vous ont débouché pour 70 d'entre eux sur un accompagnement plus poussé des ménages jusqu'à la phase travaux, incluant une visite à domicile d'évaluation énergétique** pour modéliser le logement sur un logiciel thermique, ce qui permet d'affiner les scénarii de travaux envisagés, les plans de financements associés, relire les devis des entreprises consultées...

## Demandes énergie traitées par Seine-et-Marne Environnement en 2021



## Maîtrise de l'énergie pour le petit tertiaire

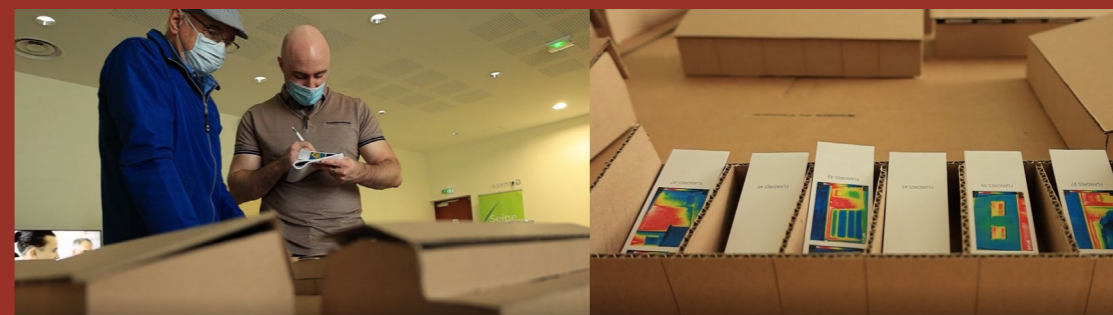
Les hébergements et établissements de restauration, les artisans, commerçants et bureaux des entreprises dont les locaux ont une **surface inférieure à 1000m² peuvent également dans le cadre du SURE bénéficier de conseils pour réduire leurs consommations énergétiques** sur le long terme en améliorant l'usage de leurs équipements, adoptant des éco-gestes, optimisant le suivi de leurs factures. Nos conseillers sont également à leur disposition pour les aider à améliorer la performance énergétique de leurs locaux, notamment en leur proposant un accompagnement technico-financier pour prioriser les travaux de rénovation énergétique, les orienter vers des professionnels de la rénovation qualifiés ou encore les accompagner dans la mobilisation des aides financières en faisant le point sur les dispositifs appropriés, en collaboration avec les chambres consulaires. **36 entreprises tertiaires ont ainsi fait appel au service en 2021**, et deux visites ont été réalisées pour poser un diagnostic et préciser les préconisations.

## Conseil aux collectivités

En synergie avec le Syndicat des Énergies de Seine-et-Marne, SEME a mis en place en 2021 un **service de Conseil en Énergie Partagée co-financé par l'ADEME Île-de-France**. Au-delà de la sensibilisation des élus et techniciens de la collectivité à la maîtrise de l'énergie et le recours à des énergies renouvelables (notamment dans une perspective d'exemplarité), SEME propose de réaliser un **bilan énergétique du patrimoine des communes de moins de 10 000 habitants**, après visite des bâtiments, collecte et analyse des factures énergétiques. L'objectif est d'élaborer avec la collectivité un plan de travaux et des mesures en faveur de la sobriété, afin de réduire les dépenses énergétiques, les émissions de gaz à effet de serre et améliorer le confort des utilisateurs des équipements concernés.

## Rénovation mutualisée

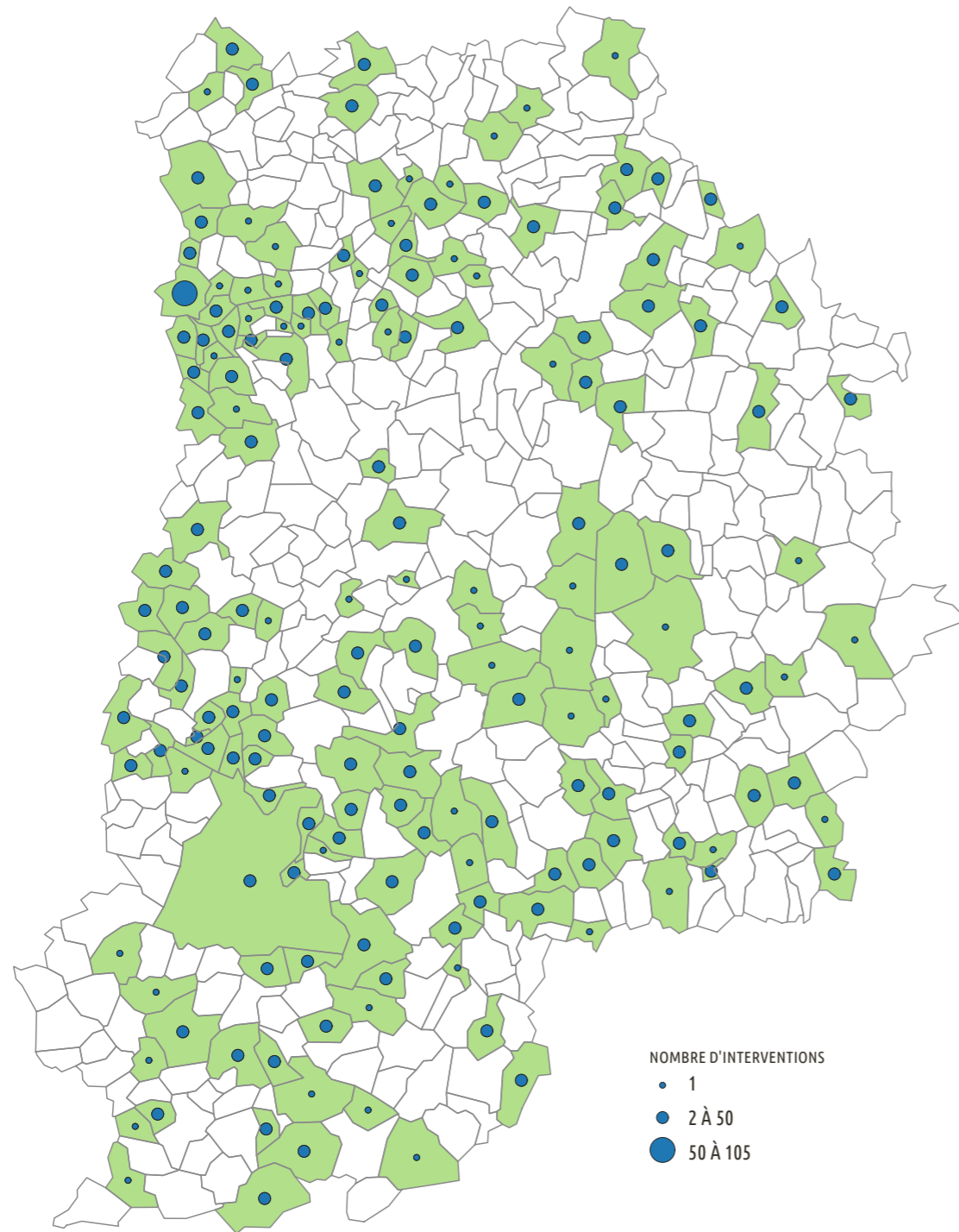
Un travail de **cartographie des zones pavillonnaires homogènes** présentant un potentiel de rénovation a été réalisé en 2021 à l'échelle départementale dans le cadre d'un stage. Nous avons en parallèle avancé sur le projet de rénovation mutualisée du Bois de Malvoisine à Noisiel. Des permanences ont été tenues avec la roulotte dans le quartier afin de mobiliser de nouveaux habitants, et nous avons organisé une balade thermique ainsi qu'un atelier de présentation des **solutions techniques sur lesquelles nous avons pu avancer avec nos partenaires**, qu'il s'agisse de penser avec la DDT à une instruction simplifiée des autorisations de travaux, d'envisager une production photovoltaïque en auto-consommation collective avec EDF, de trouver des matériaux pour remplacer le shingle sans trahir le projet architectural initial avec le CAUE, ou de permettre à une entreprise seine-et-marnaise de préfabrication de parois en béton de chanvre et structure bois de se positionner, grâce à des études structure et de fondations réalisées par Bouygues Ballestrero.





# Synthèse générale

# Chiffres



<b>Scolaires</b>	<b>54</b>	ANIMATIONS COLLÈGES POUR 1 392 ÉLÈVES
	<b>108</b>	ANIMATIONS POUR PRIMAIRES OU LYCÉES POUR 2 183 ÉLÈVES
<b>Grand public</b>	<b>761</b>	ANIMATIONS ET CONSEILS TECHNIQUES POUR 7 569 PERSONNES dont 8 pour du public précaire (75 personnes)
<b>Élus &amp; techniciens</b>	<b>223</b>	INTERVENTIONS ÉLUS ET TECHNICIENS POUR 2 707 PARTICIPANTS
<b>Total</b>	<b>1146</b>	INTERVENTIONS POUR PLUS DE 13 964 PERSONNES
<b>Expositions</b>	<b>38</b>	PRÊTS POUR 4 948 PERSONNES

## Statistiques [seine-et-marne-environnement.fr](http://seine-et-marne-environnement.fr)

<b>15 646</b>	VISITEURS DIFFÉRENTS
<b>22 104</b>	VISITES
<b>87 685</b>	PAGES CONSULTÉES
<b>642 181</b>	NOMBRE TOTAL DE CLICS

## Statistiques Facebook

<b>2 857</b>	VISITES SUR LA PAGE FACEBOOK
<b>328</b>	NOUVELLES MENTIONS "J'AIME"
<b>81 582</b>	NOMBRE TOTAL DE COUVERTURES* DE LA PAGE FACEBOOK

\*Nombre de personnes ayant vu l'un de nos contenus (publications, stories, informations sociales des personnes interagissant avec notre page...)



Publication la plus consultée en 2021 avec 14 919 vues



## TRANSITION ÉCOLOGIQUE

### Sensibilisation et animations

- Participation au dispositif "COLLÈGE NATURE" et développement d'une nouvelle animation "DIAGNOSTIC ÉCOLOGIQUE".
- Finalisation du second tome du guide "HÉTÉROCÈRES" pour identifier les espèces facilement reconnaissables.
- Participation au Festival EMMENEZ-MOI, à LA RANDO DES 3 CHÂTEAUX, aux NATURIALES DE FONTAINEBLEAU, au Festival PAROLES DE PLANTES à la Ferté-Gaucher...
- Participation aux JOURNÉES PORTES OUVERTES DU DÉPARTEMENT sur des ENS.

### Connaissance du territoire

- Participation au groupe de travail espèces envahissantes et impactantes du Département, stage sur la lutte contre le *Galega officinalis*, plan de gestion de la Renouée du Japon sur le ru de la Gondoire.
- Poursuite des inventaires pour les collectivités et entreprises.
- Lancement d'un nouvel ABC à Souppes-sur-Loing et peut-être d'un atlas de la biodiversité communautaire sur la CA Paris Vallée de la Marne.
- Accompagnement du Parc Naturel Régional des Deux Morin dans la connaissance de son territoire.

### Accompagnement technique

- Accompagnement des communes de Collégien et d'Argentières sur l'aménagement d'espaces naturels.
- Aide à l'acquisition de zones humides auprès de collectivités et du Conservatoire d'Espaces Naturels d'Ile-de-France.
- Poursuite de l'accompagnement auprès des communes pour la création ou la valorisation de leur site naturel communal (Villeneuve-sur-Bellot, Villiers-sur-Morin, Nonville, Saint-Cyr-sur-Morin,...).
- Poursuite de l'accompagnement de collectivités ou d'entreprises dans le cadre de mesures compensatoires.
- Appui technique pour la mise en place de la gestion différenciée.
- Diffusion de portés-à-connaissance "TRAME VERTE ET BLEUE" et "ESPÈCES EXOTIQUES ENVAHISSANTES" auprès des collectivités.
- Poursuite de l'accompagnement pour la prise en compte des zones humides dans les documents d'urbanisme.

## TRANSITION ÉNERGÉTIQUE

### Sensibilisation

- Balades thermiques sur 4 communes de la Communauté d'Agglomération Roissy-Pays de France au premier semestre 2022 et organisation de nouveaux événements sur les territoires partenaires.
- Formation des agents aux thermographies aériennes pour sensibiliser le public.
- Mise en œuvre du programme RECIF + à destination des copropriétés dont SEME est lauréat avec Paris Vallée de la Marne.
- Organisation d'événements à destination des professionnels du bâtiment chez des fournisseurs de matériaux avec la FFB.
- Organisation de la troisième édition des CARREFOURS DE LA BIOMASSE.
- Poursuite du travail avec la CDTE avec notamment le développement d'une sensibilisation à la résilience au changement climatique.
- Accueil du réseau ACTIFS regroupant les ALEC et structures assimilées d'Ile-de-France et visites de terrain (Equimeth, Pôle EDF des Renardières).

### Ingénierie

- Déploiement des dernières plateformes du Service Unique de la Rénovation Énergétique.
- Développer la mission des conseillers par le développement de compétences médicales en environnement intérieur.
- Accompagnement de particuliers jusqu'à la phase travaux et premiers retours post-chantiers.
- Montée en charge de l'accompagnement des collectivités par le Conseiller en Énergie Partagé.
- Organisation des groupes de travail des habitants du quartier de Malvoisine pour passer en phase opérationnelle.
- Stage pour évaluer les possibilités d'accueil de solaire photovoltaïque sur les plans d'eau issus de l'extraction de granulats.



Christophe PARISOT  
Directeur

01 64 31 18 97 [direction@seme-id77.fr](mailto:direction@seme-id77.fr)

## Fonctions supports

Florence HOURY

Responsable Administrative & Financière

01 64 31 06 82 [raf@seme-id77.fr](mailto:raf@seme-id77.fr)

Guillaume ANTIGNY  
Communication

01 64 31 11 18 [communication@seme-id77.fr](mailto:communication@seme-id77.fr)

Julien DELCENSERIE  
Factotum

01 64 31 11 18 [contact@seme-id77.fr](mailto:contact@seme-id77.fr)

## Pôle transition écologique

Anaïs DEMARTY  
Cheffe de Service

01 64 31 19 68 [coord.zh@seme-id77.fr](mailto:coord.zh@seme-id77.fr)

Charlotte ABDOLA-TROLLUX  
Conseillère Zones Humides & Biodiversité

01 64 31 19 66 [zhbio-n@seme-id77.fr](mailto:zhbio-n@seme-id77.fr)

Ornella ALBERTI  
Conseillère Biodiversité & Sciences Citoyennes

01 64 31 19 00 [bio-n@seme-id77.fr](mailto:bio-n@seme-id77.fr)

Tristan CRESPO  
Conseiller Zones Humides & Eau

01 64 31 06 84 [eau-zh@seme-id77.fr](mailto:eau-zh@seme-id77.fr)

Naomi DORIAN  
Conseillère Biodiversité & Sciences Citoyennes

01 64 31 06 81 [bio-e@seme-id77.fr](mailto:bio-e@seme-id77.fr)

Steve GAUYACQ  
Conseiller Zones Humides & Biodiversité

01 64 31 19 65 [zhbio-s@seme-id77.fr](mailto:zhbio-s@seme-id77.fr)

Damien MOYSAN  
Conseiller Biodiversité & Sciences Citoyennes

01 64 31 06 81 [bio-o@seme-id77.fr](mailto:bio-o@seme-id77.fr)

Stéphanie VARIZAT  
Conseillère Biodiversité & Sciences Citoyennes

01 64 31 55 64 [bio-s@seme-id77.fr](mailto:bio-s@seme-id77.fr)

## Pôle transition énergétique

Marie DUCLAU  
Cheffe de service

06 25 47 86 74 [coord.energie@seme-id77.fr](mailto:coord.energie@seme-id77.fr)

Thomas ANDRIEUX  
Conseiller SÛRE

06 29 35 91 80 [energie-oso@seme-id77.fr](mailto:energie-oso@seme-id77.fr)

Charlène RICHARD BREYNE  
Conseillère SÛRE

07 71 43 19 15 [energie-no@seme-id77.fr](mailto:energie-no@seme-id77.fr)

Sabine KONY  
Conseillère SÛRE

06 80 42 33 00 [energie-sse@seme-id77.fr](mailto:energie-sse@seme-id77.fr)

Laurence GRANGE  
Conseillère SÛRE

06 24 07 11 36 [energie-ene@seme-id77.fr](mailto:energie-ene@seme-id77.fr)

Victor MANGEAT  
Conseiller SÛRE

06 10 46 50 19 [energie-n@seme-id77.fr](mailto:energie-n@seme-id77.fr)

Siham EL KABAJ  
Conseiller SÛRE

06 74 93 50 98 [energie-so@seme-id77.fr](mailto:energie-so@seme-id77.fr)

Meriem CHIKHI  
Conseiller SÛRE

06 20 62 42 57 [energie-o@seme-id77.fr](mailto:energie-o@seme-id77.fr)

Miguel De ABREU  
Conseiller SÛRE

06 35 02 95 84 [energie-nne@seme-id77.fr](mailto:energie-nne@seme-id77.fr)

Chloé PHAM VAN CANG  
Conseillère SÛRE

06 13 91 56 35 [energie-nno@seme-id77.fr](mailto:energie-nno@seme-id77.fr)

Irina KHOMUTOVA  
Conseillère SÛRE

06 82 75 67 01 [energie-e@seme-id77.fr](mailto:energie-e@seme-id77.fr)

Asmae SABAH  
Conseillère SÛRE

07 71 43 19 14 [energie-se@seme-id77.fr](mailto:energie-se@seme-id77.fr)

Louis-Marie RUELLAN  
Conseiller en Énergie Partagé

[cep@seme-id77.fr](mailto:cep@seme-id77.fr)

Flavien HERLUISON  
Apprenti

[energie-ne@seme-id77.fr](mailto:energie-ne@seme-id77.fr)

# Nos partenaires

## Collectivités

### Communautés d'agglomération

- Paris Vallée de la Marne
- Pays de Meaux
- Coulommiers Pays de Brie
- Marne & Gondoire
- Roissy Pays de France
- Val d'Europe agglomération

### Communauté de communes

- Bassée Montois
- Brie Nangissienne
- Brie des Rivières & Châteaux
- Deux Morin
- Gâtinais Val de Loing
- l'Orée de la Brie
- Moret Seine & Loing
- Pays de Nemours
- Plaines et Monts de France
- Portes Briardes
- Provinois
- Val Briard

### Communes

- Blennes
- Bois-le-Roi
- Brie-Comte-Robert
- Cesson
- Château-Landon
- Crécy-la-Chapelle
- Favières
- Fontenay-Trésigny
- Gurcy-le-Châtel
- Héricy
- Le Pin
- Moret Loing & Orvanne
- Mormant
- Samois-sur-Seine
- Souppes-sur-Loing
- Thomery
- Thoury-Ferrottes
- Trilport
- Vaux-le-Pénil
- Vernou-la-Celle-sur-Seine
- Villecerf
- Villiers-sur-Morin
- Voulangis

## Institutionnels

- ADEME Île-de-France
- Agence de l'Eau Seine-Normandie
- CAUE 77
- Chambre d'agriculture de Région
- Chambre de Commerce et d'Industrie
- Conseil régional d'Île-de-France
- Département de Seine-et-Marne
- Eau de Paris
- Office National des Forêts
- SMEP du PNR Brie des Morins

## Entreprises

- A2C Granulats
- ALSEI
- Aménagement 77
- Big Benes
- CEMEX
- Chimirec
- ENEDIS
- GRDF
- GRT Gaz
- GSM granulats HeilbergCement Group
- LafargeHolcim
- UNICEM Île-de-France
- Veolia Eau

## Associations

- AGRENABA
- AIPI
- Amitiés Seine & Loing
- Aquil' Brie
- ASPHD Dormelles
- Association Familles Moisenay
- Brie des Jardins
- CALME
- CDSCF
- Empreinte Centre
- Environnement Bocage Gâtinais
- FDC 77
- FSMPPMA
- GDCEP
- GENE
- Graines de savoirs (RERSM)
- Société d'Histoire de Gretz & des Amis de la Forêt d'Armainvilliers